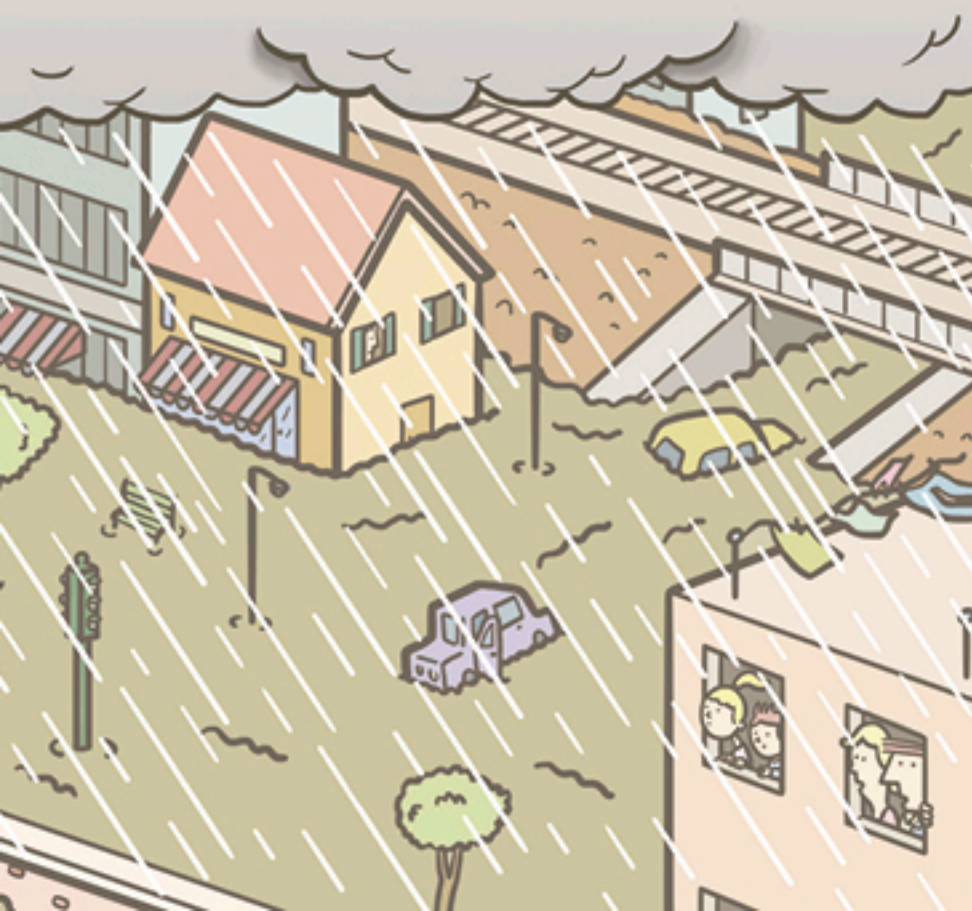


COS'È UN'ALLUVIONE?

L'alluvione è l'**allagamento** di un'area dove normalmente non c'è acqua. A originarla sono prevalentemente piogge abbondanti o prolungate che possono avere effetti significativi sulla portata di reti fognarie e corsi d'acqua, causando anche **esondazioni**.

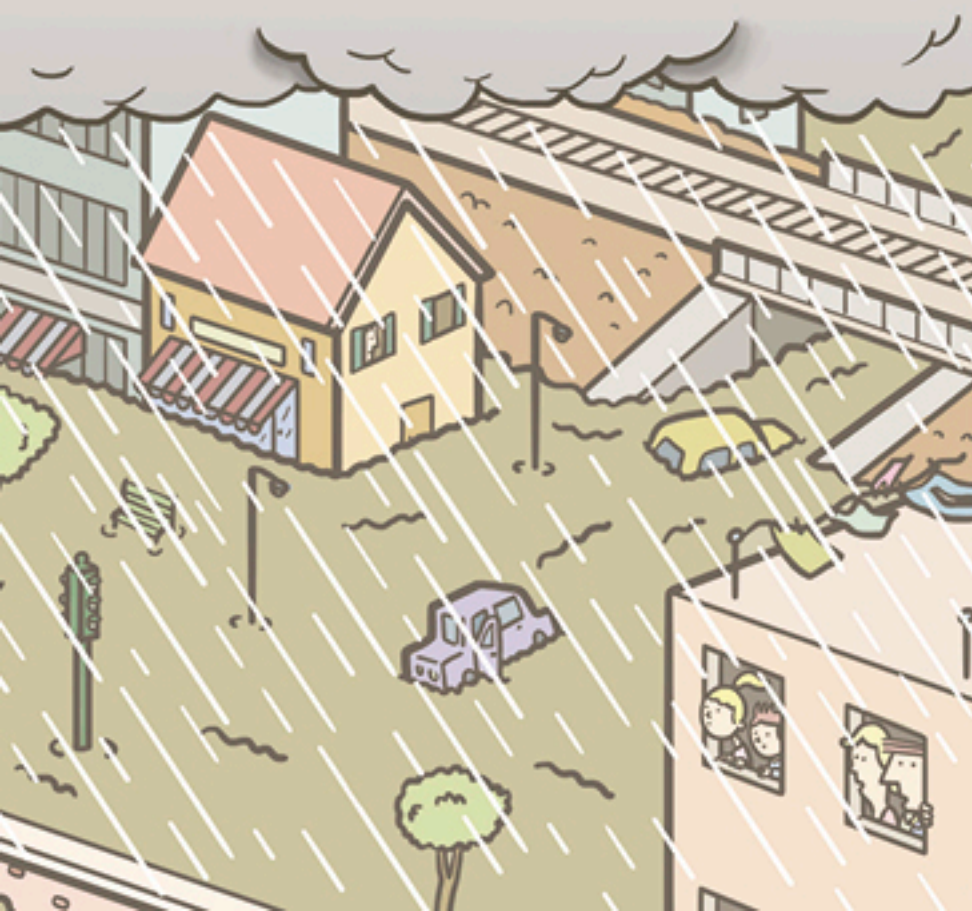
In generale, **forti precipitazioni** hanno effetti più gravi nei centri urbani sia per la concentrazione di persone e infrastrutture sia per l'azione dell'uomo, che ha modificato il territorio senza rispettarne gli equilibri.



DOVE SONO INDICATE LE AREE A RISCHIO?

Il Comune elabora il proprio Piano di protezione civile tenendo conto delle informazioni del **Piano di assetto idrogeologico** (Pai), realizzato dall'Autorità di Bacino o dalla Regione, e di altri eventuali studi sulle aree a rischio.

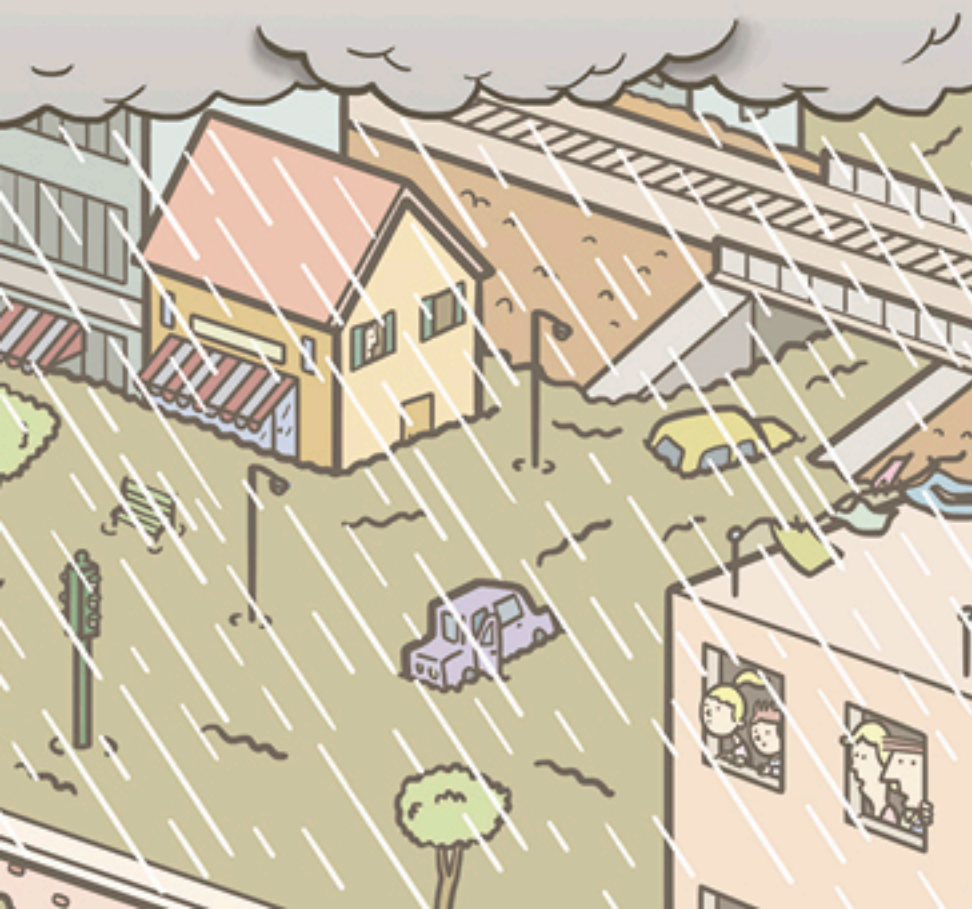
Il Piano deve indicare anche: le **aree alluvionabili** a causa di piccoli corsi d'acqua, fiumi tombati e reti fognarie; le situazioni potenzialmente critiche in corrispondenza di argini, ponti, sottopassi e restringimenti dei corsi d'acqua.



LE ALLUVIONI SI POSSONO PREVEDERE?

Più grande è il corso d'acqua, più aumenta la capacità di previsione. L'innalzamento del livello delle acque dei **fiumi** di grandi dimensioni può richiedere da diverse ore a più giorni: ciò consente un **monitoraggio** costante e azioni di **prevenzione**.

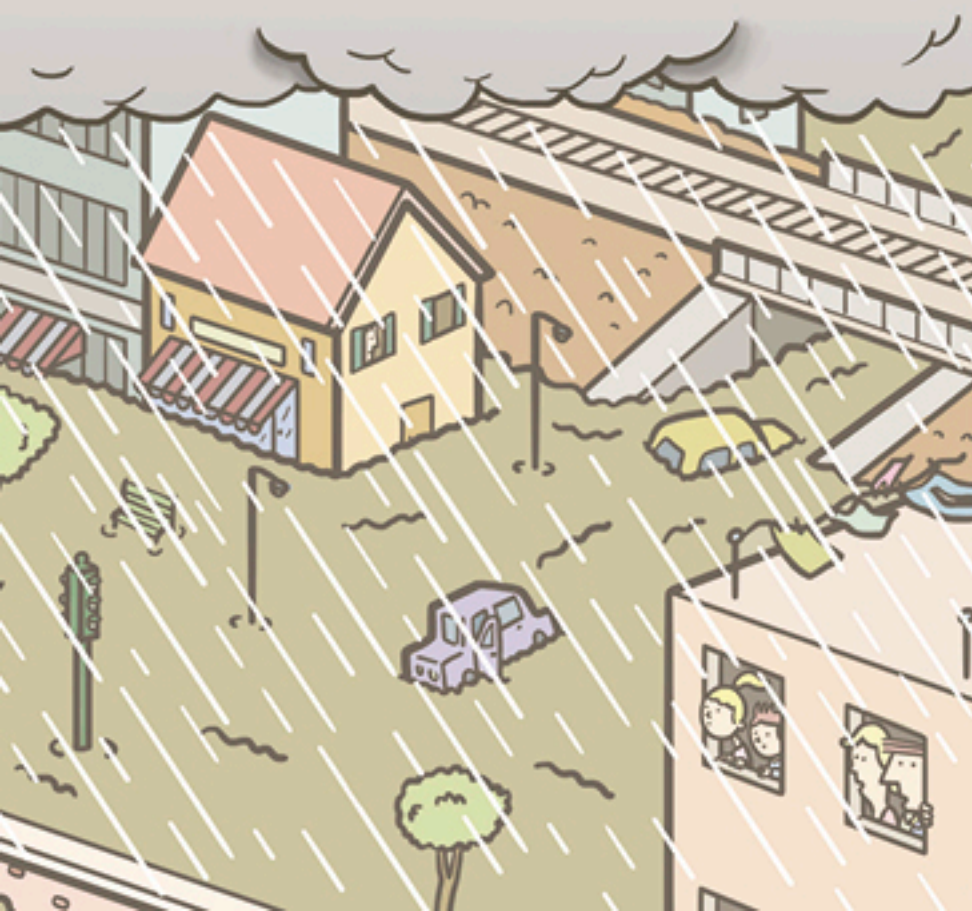
Il livello delle acque dei piccoli corsi d'acqua, invece, può crescere rapidamente lasciando tempi d'intervento ridotti: in questi casi non sempre si è in grado di prevedere eventuali allagamenti.



COSA FARE PER RIDURRE IL RISCHIO?

La **manutenzione** periodica di corsi d'acqua e reti fognarie, la realizzazione di opere (come la **costruzione di argini**) e i provvedimenti che impediscono o limitano l'urbanizzazione nelle aree a rischio possono ridurre l'impatto di un'alluvione sul territorio.

Altri strumenti sono i sistemi di allertamento, la pianificazione, le esercitazioni e le attività di sensibilizzazione della popolazione: essere **consapevoli** e **preparati** è il modo migliore per convivere con il rischio.



COME FUNZIONA L'ALLERTAMENTO?

Ogni giorno la rete dei **Centri funzionali** raccoglie e condivide le previsioni dei fenomeni meteorologici e dei loro effetti al suolo. Sulla base di queste informazioni, le Regioni e le Province Autonome valutano eventuali situazioni di pericolo e, se necessario, trasmettono le **allerte** ai sistemi locali di protezione civile.

Spetta poi ai Sindaci attivare i Piani di protezione civile, **informare i cittadini** sulle situazioni di rischio e decidere le azioni da intraprendere a loro tutela.

Cosa fare PRIMA dell'alluvione



Tieniti informato sulle situazioni di pericolo previste sul territorio e sulle misure adottate dal tuo Comune

Non dormire nei piani seminterrati ed evita di soggiornarvi

Proteggi i locali che si trovano al piano strada e chiudi le porte di cantine, seminterrati o garage solo se non ti esponi a pericoli



Cosa fare DURANTE l'alluvione



Se sei all'aperto, evita di utilizzare l'automobile. Anche pochi centimetri d'acqua potrebbero farti perdere il controllo del veicolo o causarne lo spegnimento: rischi di rimanere intrappolato

Evita sottopassi, argini, ponti: sostare o transitare in questi luoghi può essere molto pericoloso

Limita l'uso del cellulare: tenere libere le linee facilita i soccorsi

Tieniti informato su come evolve la situazione e segui le indicazioni fornite dalle autorità



Cosa fare DURANTE l'alluvione



Chiudi il gas e disattiva l'impianto elettrico.
Non toccare impianti e apparecchi elettrici
con mani o piedi bagnati



Non bere acqua dal rubinetto: potrebbe
essere contaminata

Limita l'uso del cellulare: tenere libere
le linee facilita i soccorsi

Tieniti informato su come evolve la situazione
e segui le indicazioni fornite dalle autorità



Cosa fare DURANTE l'alluvione

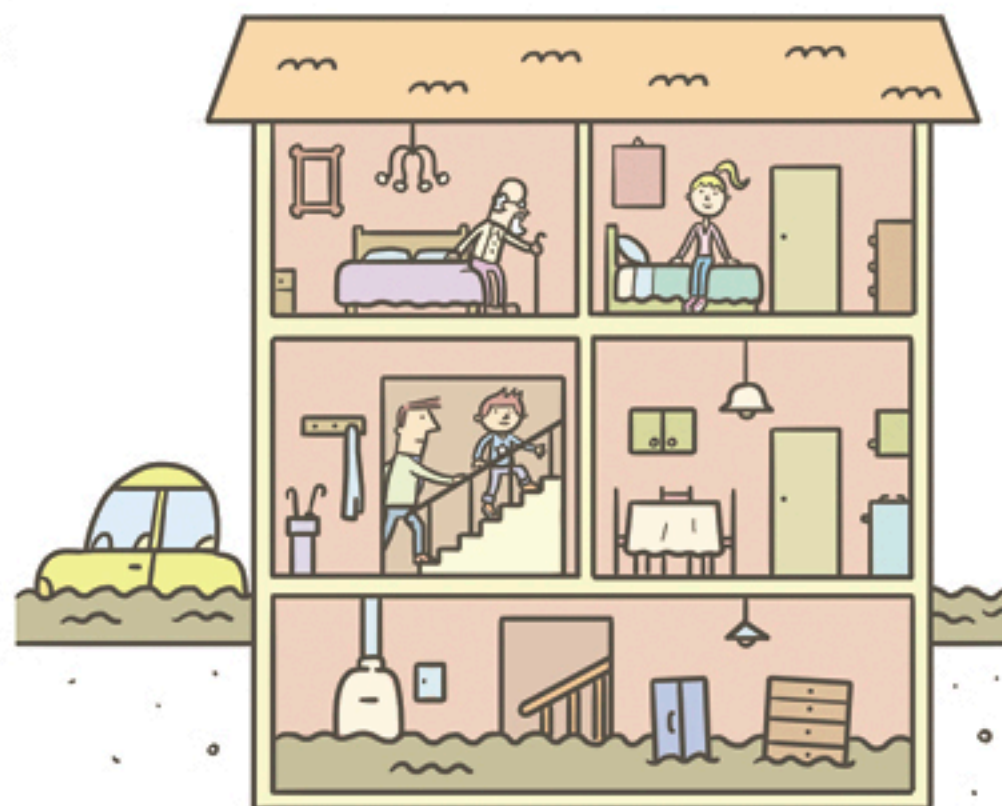


Se sei in un luogo chiuso, non scendere in cantine, seminterrati o garage per mettere al sicuro i beni: rischi la vita

Non uscire assolutamente per mettere al sicuro l'automobile

Se ti trovi in un locale seminterrato o al piano terra, sali ai piani superiori. Evita l'ascensore: si può bloccare

Aiuta gli anziani e le persone con disabilità che si trovano nell'edificio



Cosa fare DURANTE l'alluvione



Se sei all'aperto allontanati dalla zona allagata: per la velocità con cui scorre l'acqua, anche pochi centimetri potrebbero farti cadere

Raggiungi rapidamente l'area vicina più elevata, o sali ai piani superiori di un edificio, evitando di dirigerti verso pendii o scarpate artificiali che potrebbero franare

Fai attenzione a dove cammini: potrebbero esserci voragini, buche, tombini aperti ecc.



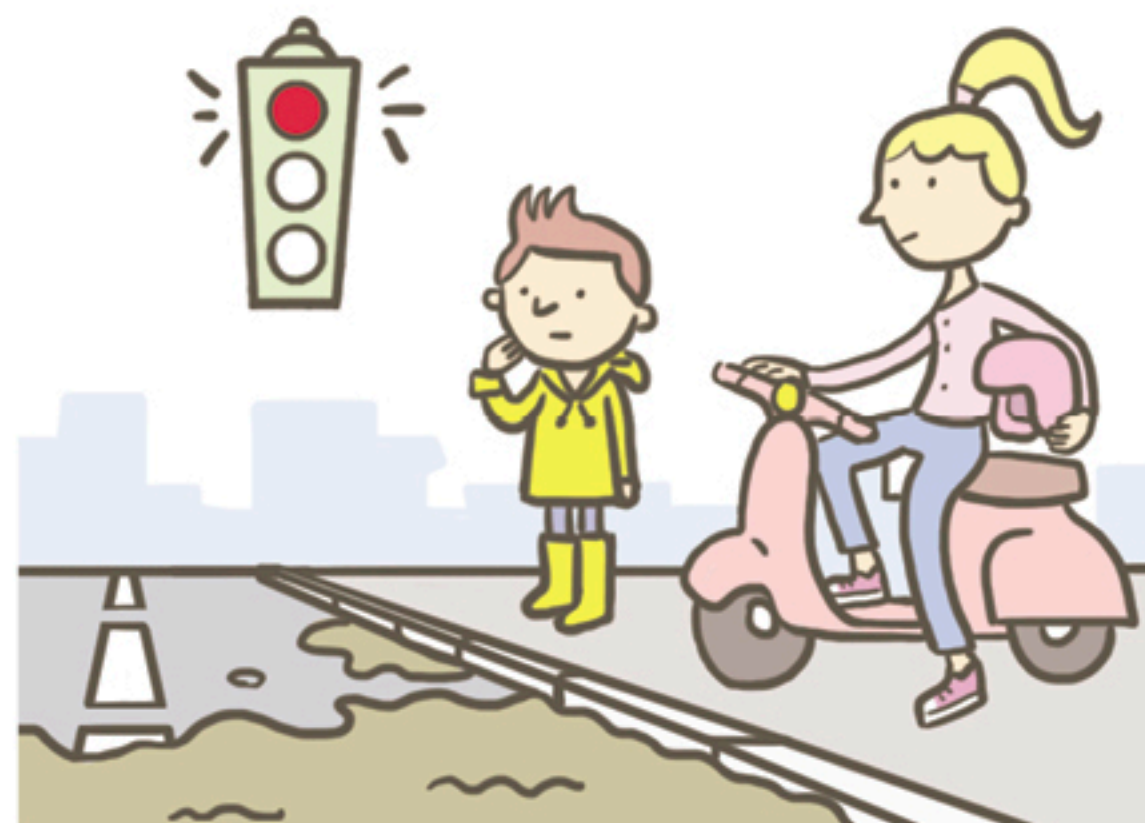
Cosa fare DOPO l'alluvione



Segui le indicazioni delle autorità prima di intraprendere qualsiasi azione, come rientrare in casa, spalare fango, svuotare acqua dalle cantine ecc.

Non transitare lungo strade allagate: potrebbero esserci voragini, buche, tombini aperti o cavi elettrici tranciati. Inoltre, l'acqua potrebbe essere inquinata da carburanti o altre sostanze

Fai attenzione anche alle zone dove l'acqua si è ritirata: il fondo stradale potrebbe essere indebolito e cedere



Cosa fare DOPO l'alluvione



Verifica se puoi riattivare il gas e l'impianto elettrico. Se necessario, chiedi il parere di un tecnico

Prima di utilizzare i sistemi di scarico, informati che le reti fognarie, le fosse biologiche e i pozzi non siano danneggiati.

Prima di bere l'acqua dal rubinetto assicurati che ordinanze o avvisi comunali non lo vietino

Non mangiare cibi che siano venuti a contatto con l'acqua dell'alluvione: potrebbero essere contaminati

